

Fisioterapia e Agopuntura nel cane e nel gatto

Barcellona 30-09-2006



Dott. Pozzi Roberta

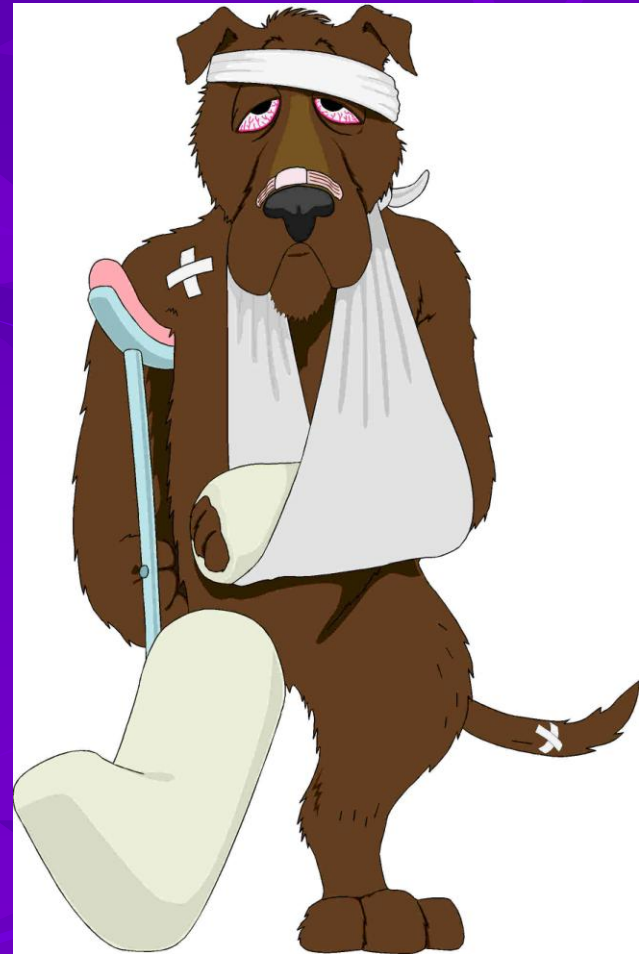
S.I.A.V.

Società italiana agopuntura veterinaria

robvet@tin.it

Fisioterapia

- Evoluzione della medicina sportiva
- Fisioterapia preventiva
- Fisioterapia riabilitativa
- Maggior cura e attenzioni da parte del proprietario
- Maggior cura del paziente per ridurre i tempi di recupero
- Limitare le conseguenze dell'immobilizzazione



fisiatra

altro

ortopedico

neurologo



Tecniche Fisioterapiche

- ☺ Ultrasuoni
- ☺ Terapia del caldo e freddo
- ☺ Magneto terapia
- ☺ Laser
- ☺ Elettrostimolazione
- ☺ Tens

- ☺ Massoterapia
- ☺ Lavoro attivo in palestra
- ☺ Idromassoterapia
- ☺ Osteopatia
- ☺ Chiropratica



Agopuntura



Moxibustione



Elettroagopuntura



Shiatsu



Tuina

MTC?

☯ Energetico

☯ Biao –Li

☯ Ben



agopuntura



Agopuntura

- ☯ **Antalgico- analgesico**
- ☯ Effetto immunomodulatore
- ☯ Effetto di regolazione neuro-umorale
- ☯ **Effetto decontratturante-antispastico**
- ☯ Effetto ansiolitico-antidepressivo
- ☯ **Effetto vasomodulatore e trofico**
- ☯ **Effetto sedativo**

Effetto antalgico

- **Trattamento con punti locali , adiacenti , distali**
- **Recupero funzionale attraverso un certo grado di analgesia**
- **Mobilità articolazione permette il ripristino della circolazione e del trofismo distrettuale**



Effetto vasomodulatore e trofico

- Ripristino di una corretta circolazione sanguigna cutanea e muscolare
 - LI 10 LI 4
- la risoluzione di patologie croniche
 - moxa



Effetto sedativo

■ Dolore

■ tono dell'umore., ansia, depressione, insonnia

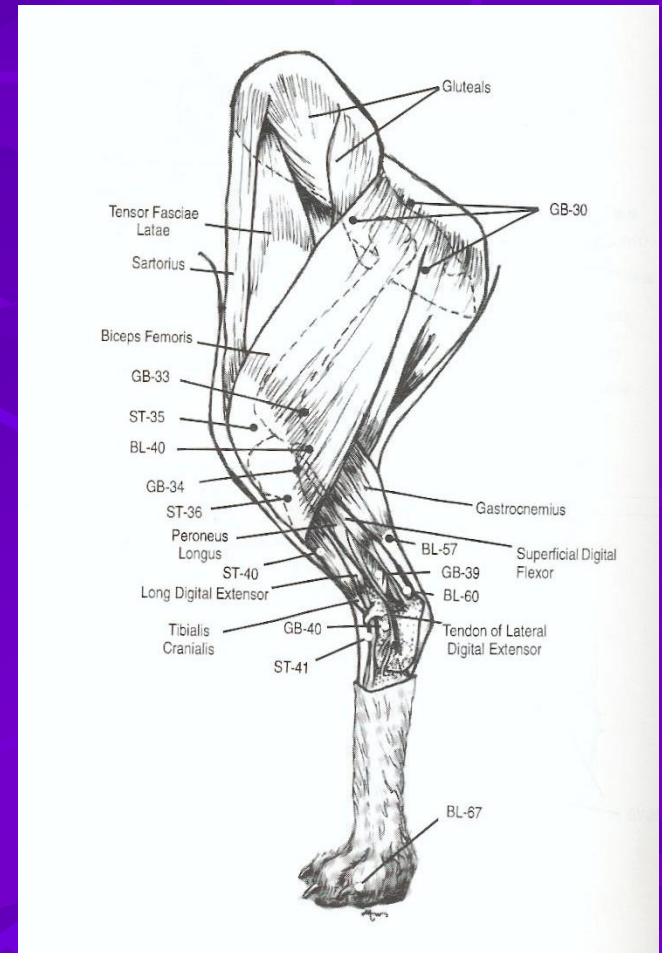
Effetto sedativo interrompe il ciclo vizioso che rappresenta un'ostacolo alla guarigione

■ Abbassamento della soglia del dolore

■ Aumento della sofferenza del paziente

Effetto decontratturante

- ☯ Entesiti diminuisce la sollecitazione sulla inserzione muscolare
- ☯ Masse muscolari imponenti (paravertebrali) risolve l'ipossia e il dismetabolismo all'interno dei muscoli contratturati



34 GB *yanglingquan*

Elettroagopuntura

☯ Combattere sindrome dolorose

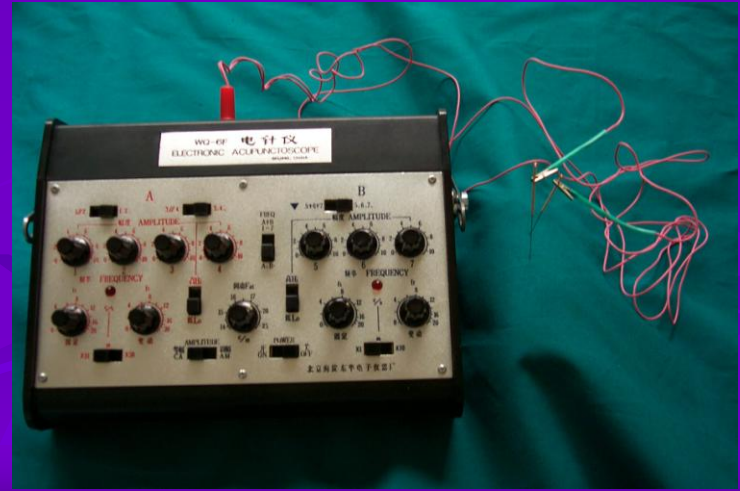
☯ Per dare una stimolazione continua del punto



☯ Punti contralaterali “Tecnica delle Yin Yang”



☯ Punti contralaterali “Tecnica dell’opposto”



Moxibustione

 Non si riesce ad usare
gli aghi

 Disperdere freddo e
umidità

 Favorisce la
circolazione di qi e
xue

 Per tonificare



Moxibustione

- Iperemia locale
- Maggior attivazione dei recettori locali
- Stimola nocicettori termici (fibre A δ) e nocicettori polimodali (fibre C)



SHIATSU

PAROLA GIAPPONESE

SHI = DITA

ATSU = PRESSIONE

SHIATSU

- NASCE AGLI INIZI DI QUESTO SECOLO

ANMA



ANFA'



TUINA'

1° TESTO RISALE AL 200 A.C.

SHIATSU

☯ IL CUORE

☯ IL CORPO

☯ LA MENTE

SHIATSU

E' UN TRATTAMENTO

NON UN MASSAGGIO

A COSA SERVE LO SHIATSU?

CHE COSA CURA?

PER CHE COSA E' EFFICACE?

SHIATSU

“CURARE”

E' PRENDERSI CURA DI....

**SHIATSU SI PRENDE CURA
DELL'ANIMALE**

SHIATSU

MEDICINA ENERGETICA

L'ARMONIA DELL'ESSERE VIVENTE

ANIMALE SANO

**MALATTIA COME UNO STATO
“DI NON SALUTE”**

**SALUTE
“UNO STATO DI MALATTIA”**

UN FIORE

**COME E'
PROFUMATO**



NON PUZZA

SHIATSU PRESSIONI



STATICHE



MANTENUTE



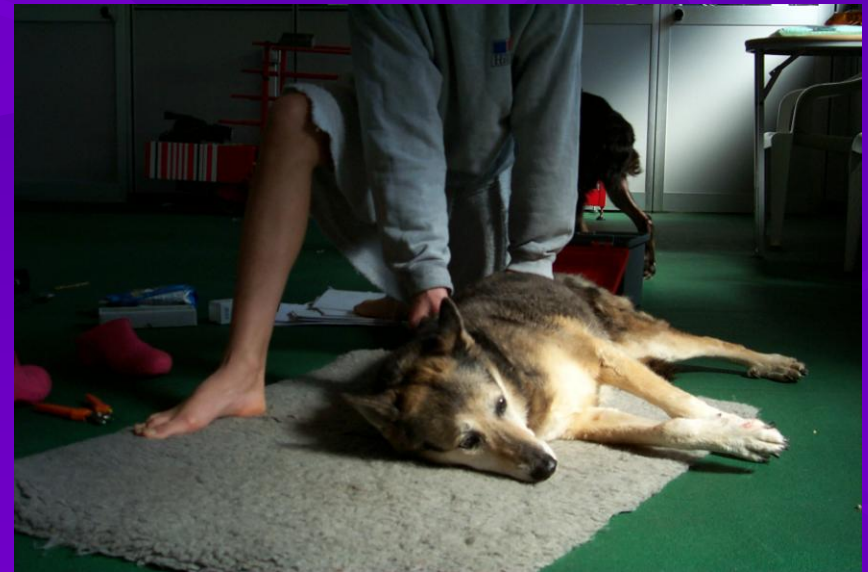
COSTANTI



TSUBO

USO DEL PESO

- **PROPRIO PESO E NON LA FORZA FISICA**
- **BILANCIAMENTO FRA MANO MADRE(YIN)E MANO CHE LAVORA(YANG)**
- **ENERGIA DAL DA- DIEN VERSO ANIMALE**



STATICITA'

☉ PRESSIONE
MANTENUTA
COSTANTE

“PRESSIONE FERMA”



PERPENDICOLARITA'



PER RAGGIUNGERE IL
CENTRO
ANATOMICO

PROFONDITA'

**PESO
CORRETTO**

**PUNTO
SBOCCIA**

STATICITA'

**PERPENDI-
COLARITA'**

LA MANO

- PRIMAVERA



- ENERGIA IN ESPANSIONE- GERMOGLIO
 - CONFORTO BENEDIZIONE
 - COLLEGATE AL CUORE

LA MANO

- TUTTA LA MANO
- TENAR IPOTENAR
- POLLICE POLPASTRELLO
- ALTRE DITA

GOMITO



POSIZIONI

- SIEZAN
- SEIZAN PUNTATO
- SEIZAN ALZATO
- ARCERE

WATSU



WATER + SHIATSU

Sindrome BI

- ☯ BI ostruzione di Qi e xue che provoca dolore
- ☯ Affezione caratterizzata da dolore, indolenzimento, pesantezza ed intorpidimento a livello tendineo muscolare ed articolare
- ☯ Si può osservare rossore gonfiore, sensazione di bruciore e/o dolore nelle articolazioni e limitazione funzionale dei movimenti

Bi sindrome

 Bi erratico

 Bi doloroso

 Bi fisso

 Bi febbrile



 Bi cronico



 Vuoto di Qi

 Vuoto di sangue

 Stasi di sangue

 Vuoto di yin di KI e LV

 Flegma nelle articolazioni

Sindrome Wei

- ☯ debolezza progressiva
- ☯ Sensibilità profonda conservata

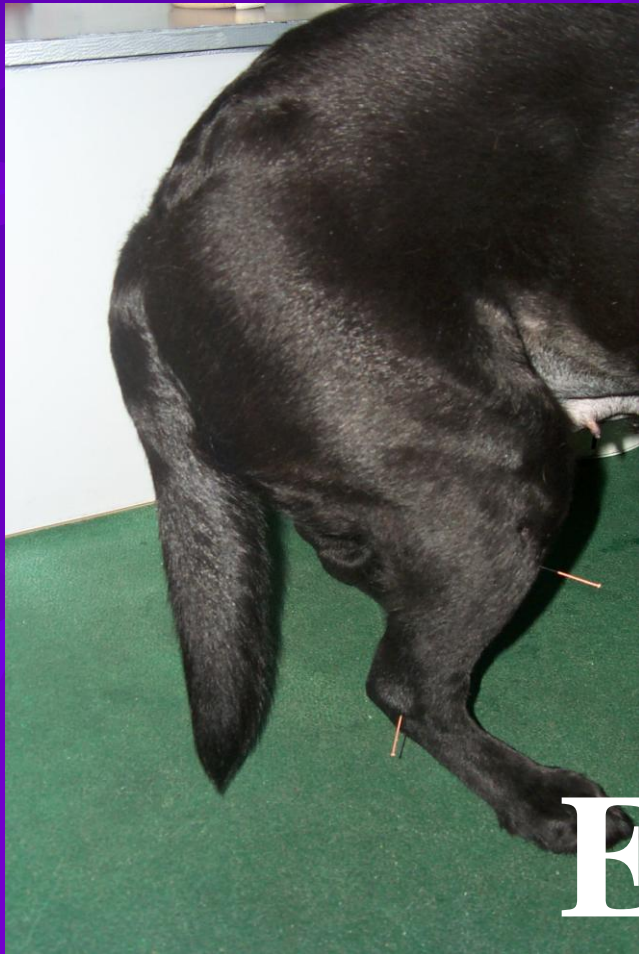
Tan Huan

- ☯ Paralisi/ paresi
- ☯ Sensibilità profonda assente

Arma in più



Riabilitazione del ginocchio



Elsa



KYLE



KYLE



**Coxartrosi bilaterale gonartrosi
sinistra**

KYLE



KYLE

**SPOSTAMENTO BARICENTRO A DX
CARICO INCOMPLETO POST SX
IPOMIOTROFIA POSTERIORE
ABDUZIONE ENTRAMBI GOMITI**

**TUMEFUZIONE MEDIALE GINOCCHIO
SX**

**ALGIA FLEX/EST CON RUMORI DI
CREPITIO**

**TEST COMPRESSIONE TIBIALE E
CASSETTO POSITIVI SX**

**ROM RIDOTTA ARTICOLAZIONI COXO-
FEMORALI E DOLORE**

**ROM GOMITI RIDOTTI, TUMEFUZIONE
PERIARTICOLARE BI-LATERALE**

**RUMORI DI CREPITIO ENTRAMBI
GOMITI E DOLORE**

**DOLORE PALPAZIONE COLONNA
VERTEBRALE**



KYLE
VISITA NEUROLOGICA

ATASSIA LOCOMOTORIA
PARAPARESI POSTERIORE

RIDUZIONE:

DEL SALTELLAMENTO

POSIZIONAMENTO PROPRIOCETTIVO

DELLA RETRAZIONE

DEI RIFLESSI SPINALI

LESIONE PRESUNTA L4-S2

KYLE



- TERAPIA
CONSERVATIVA
- RIDUZIONE DI PESO
 - FANS ALLA
NECESSITA'
- CONDROPROTETTORI
E.....

fisioterapia

KYLE

 ZHEN DUAN

shen ottimo

Lingua sottile e ampia

Voce sospetto paralisi laringea

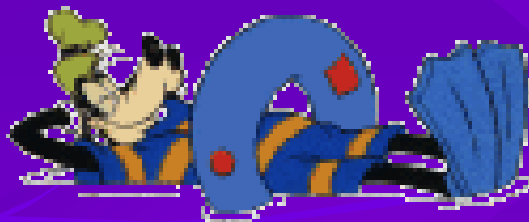
Non nuota ha paura

Acqua fresca

Soffre caldo

Polso teso e superficiale
(dolore)

Soggetto terra/fuoco



KYLE

☯ VUOTO DI QI
☯ DEFICIT DI XUE

☯ ACCUMULO DI FLEGMA
bi osseo cronico
☯ STASI

TERAPIA

Tonificare qi e xue e far circolare

Risolvere la stasi (bi osseo)

KYLE

5 Sedute di agopuntura e
fisio-shiatsu
monosettimanali
nell'arco di circa due
mesi



Extra point naso vitello sx
34GB 30GB 3KI sx
11 LI 4 LI dx
13 BL sx
4 VG 23 BL bil

KYLE



☯ 14 VG BAI HUI post
36ST dx 60 BLdx
8LVsx

si alza senza fatica e usa
poco il sospensore
posteriore

☯ polso sottile profondo
62BL 8 SI dx 6PC

☯ 6 PC 4SP 6SP

KYLE

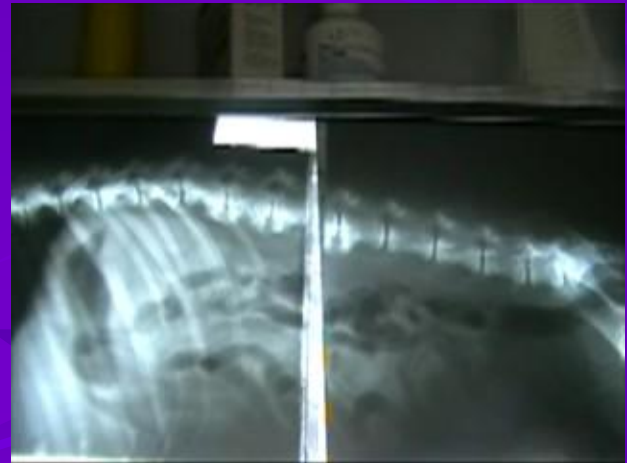
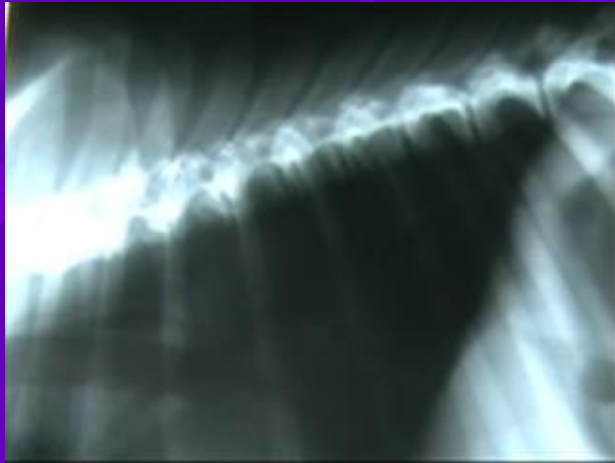
Sta molto bene se e' stimolato e' piu' attento
vigile vuole correre. Si alza da solo . Forse
cede di piu' sul ginocchio destro in teoria

sano!!!!

Baloo



BALOO



BALOO

- POLSO PROFONDO E VUOTO
- LINGUA GONFIA DIETRO E SOTTILE DAVANTI

6PC 20VG 11SI_{sx}

11LI_{sx} 34 GB 60BL/3KI 23BL_{bil}

4VG 14 VG BO LAN _{bil}



**DOPO 1° TRATTAMENTO
STAVA MEGLIO AVEVA VOGLIA DI
GIOCARE E STARE
CON ALTRI CANI
IL TUTTO DURAVA UN PAIO DI GG**

BALOO



BAI HUI posteriore

12 SI

9SI 4LI



DOPO AGOPUNTURA E
SHIATSU STAVA
DECISAMNETE
MEGLIO

BALOO

- IDROMASSOTERAPIA



**ROCKY
BREITONE**

7A

5 AGOSTO INTERVENTO PER
LEGAMENTO CROCIATO SX
FASCIA CONTENITIVA PER
1 MESE!!!



ANCHILOSI

ROCKY



- **FEMMINA
STERILIZZATA**
- **7 ANNI**
- **BORDER COLLIE**
- **20 KG**

PADSEY

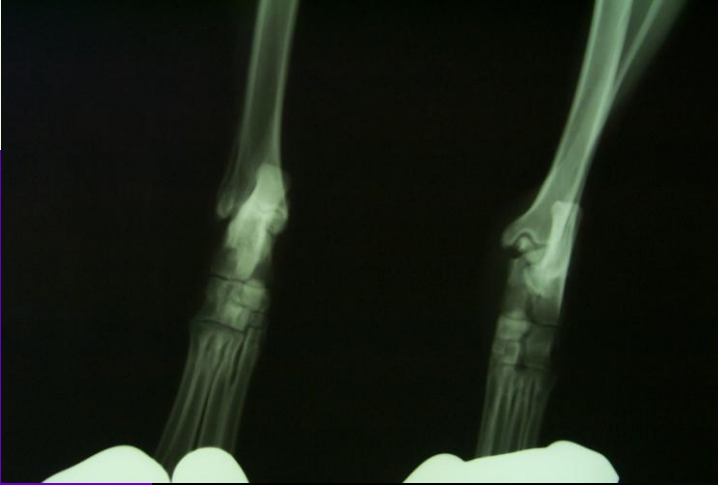
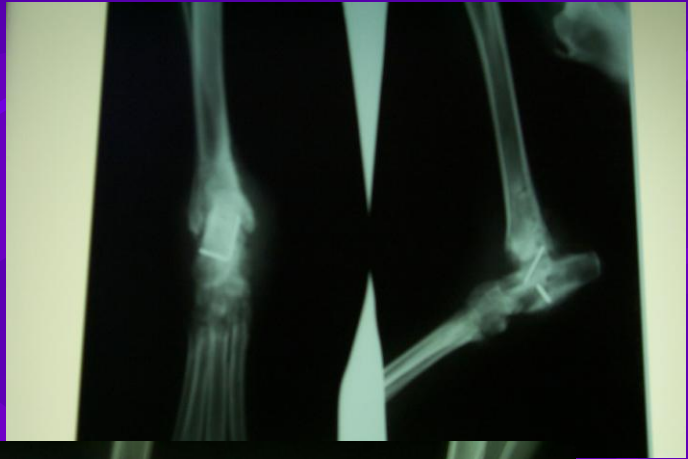


ANAMNESI

- ❖ **3-11-00 FRATTURA ASTRAGALO SINISTRO**
- ❖ **INTERVENTO CHIRURGICO PLACCA + CHIODI**
- ❖ **INTERVENTO RIUSCITO, PADSEY APPOGGIA ARTO,MA VIENE FATTA MUOVERE TROPPO. LA PLACCA SI E' MOSSA E LA VITE SPEZZATA**
- ❖ **28-01-01 SI RIMUOVE LA PLACCA. SI LASCIA VITE SPEZZATA E CHIODI**
- ❖ **FASCIA IMMOBILIZZANTE, MA TROPPO STRETTA**
- ❖ **DOLORE PER CUI VIENE TOLTA**
- ❖ **TERAPIA MEDICA**
- ❖ **CONSIGLIATA L'ARTRODESI**



PADSEY 28-01-01



PADSEY 10-01-01

TERAPIA

- ANTINFIAMMATORI
- CORTISONICI

TOLTO

MOMENTANEAMENTE IL
DOLORE



VISITA OCCIDENTALE



- **18-04-01** **DOPO 5 MESI**
NON APPOGGIA ARTO
ARTICOLAZIONE E' CALDA,
DOLENTE, MOVIMENTO DI
FLESSIONE ED ESTENSIONE
SONO LIMITATI RISPETTO
CONTROLATERALE
- **DOLORE ANCHE AL**
GINOCCHIO SINISTRO
- **CICATRICE SULLA FACCIA**
DORSALE
- **SENSIBILITA' PROFONDA**
PRESENTE
RIESCE A MANTENERE LA
POSIZIONE SEDUTA E
SDRAIATA

IDROTERAPIA RIABILITATIVA

MOVIMENTI DI FLESSIONE ED
ESTENSIONE SONO ESEGUITI, MA NON
COMPLETAMENTE

DIAGNOSI M.T.C.

ISPEZIONE

- SHEN OTTIMO
- MORFOLOGIA SOVRAPPESO

ASCULTAZIONE

CANE CHE “PARLA”



DIAGNOSI M.T.C.

INTERROGATORIO ANAMNESTICO

- ❖ E' SEMPRE STATA CON LA SUA PADRONA E IL SUO COMPAGNO ROTTWEILER
- ❖ E' VIVACE
- ❖ MANGIA CIBO SECCO
- ❖ AMA ACQUA SIA PIOGGIA CHE LAGO E/O MARE
- ❖ VIVE SIA IN CASA CHE GIARDINO

PALPAZIONE

**SULLA FACCIA DORSALE
SEL TARSO SINISTRO
PRESENTA UNA
CICATRICE ED E' CALDA**

DIAGNOSI M.T.C.

8 REGOLE DIAGNOSTICHE

CALDA

PIENO

ESTERNA

YANG



SINDROME BI

Bi che vaga	VENTO
Bi dolorosa	FREDDO
Bi fisso	UMIDO
Bi febbrile	CALDO



TERAPIA

☯ ELIMINARE IL CALORE

☯ RIATTIVARE CIRCOLAZIONE DEL QI A
LIVELLO DEL TARSO

☯ ELIMINARE FLEGMA



TRATTAMENTI



18-04-01

Circondato il dragone

60 BL *KunLun*  3 KI *TaiXi*

34 GB *YangLingQuan*

36 ST *ZunSanLi*

4 LI *HeGu*

19 BL *DanShu*

20 BL *PiShu* } dolenti

23 BL *ShenShu*

Moxa su *DuMai* e cicatrice

Fior di pruno attorno la
cicatrice

26-04-01

Ha iniziato ad appoggiare arto a casa
e in passeggiata. Articolazione
ancora calda

Circondato il dragone(2-3 SP)

60 BL *KunLun*  3 KI *TaiXi*

8 LR *QuQuan*

20 BL *PiShu*

18 BL *Ganshu*

Padsey e' uscita appoggiando l'arto al passo

TRATTAMENTI

❖ 30-04-01

Appoggia bene arto sia al passo che al trotto, ma non carica del tutto il peso.

Articolazione sempre calda

Circondato il dragone

9 SP *YinLingQuan* (omolaterale)

40 ST *FengLong* (omolaterale)

20 BL *Pishu*

13 LR *ZangMen*

11 LI *Quchi* (omolaterale)

Fior di Pruno

🐾 Idroterapia riabilitativa 1 volta alla settimana



❖ 3-05-01

Appoggia decisamente bene

Circondato il dragone

KunLun  *TaiXi*

34 GB *YangLingQuan*
(omolaterale)

QuChi (controlaterale)

2 Sp *DaDu*, 3 SP *TaiBai* (altro arto)

Fior di Pruno sulla cicatrice

➤ **16-05-01**

**Cammina decisamente bene, ma
allo scadere della settimana
riprende a zoppicare**

**Retrazione cicatriziale che fa
sollevare 2-3- dito**

62 BL *Shenmai*

**Circondato il dragone, 34GB, 20
BL, 11LI**

44 GB *ZuQiaoyin*

45 ST *LiDui*

3 SI *HouXi*

Fior di pruno

➤ **23-05-01**

Settimana buona

Stessi punti

Trigger point interno coscia

**Moxa su 23BL ShenShu, 4
VG MingMen**

**Si decide di far una nuova
lastra di controllo**

TRATTAMENTI

❖ 6-06-01

Sembra che chiodino tocchi in fase
di estensione

Inizio di artrosi al ginocchio

Richiesta visita di consulto

62 BL

30 GB *HuanTiao* dolente

60 BL  3 KI

11 BL *DaZhu*

34 GB sx

Naso del vitello sx

3 SI

Fior di pruno

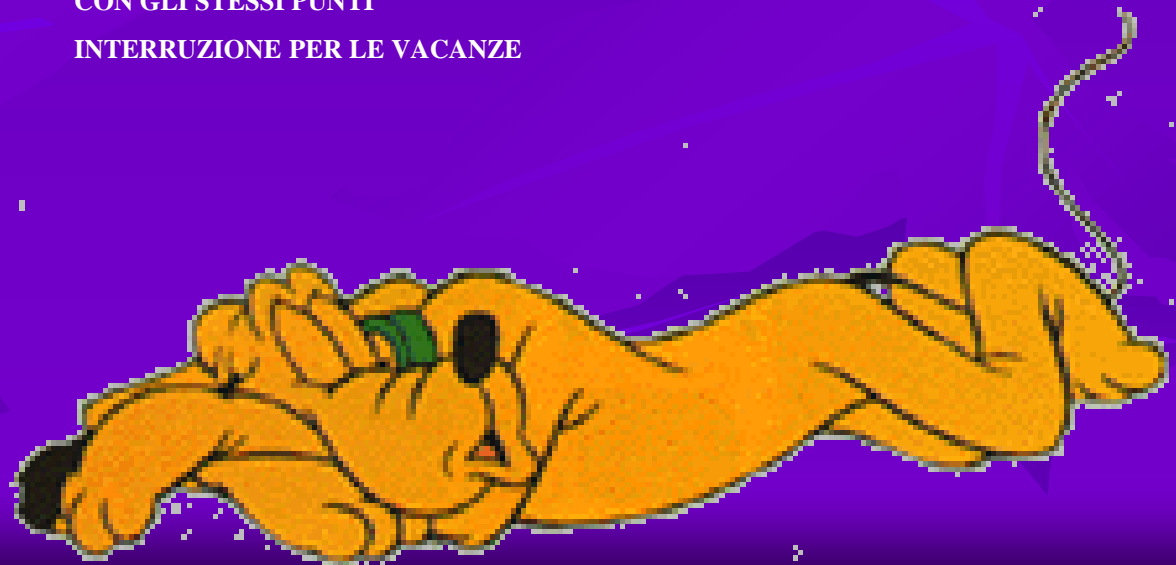
❖ 13-06-01

62 BL sx ,60 BL  3 KI

Extrapoint *LaoTang*

3 SI


PADSEY HA FATTO ALTRI DUE TRATTAMENTI A DISTANZA DI 15GG
CON GLI STESSI PUNTI
INTERRUZIONE PER LE VACANZE





TRATTAMENTI

■ 24-10-01

 Durante le vacanze non ha avuto grossi problemi , ha quasi sempre appoggiato arto se non dopo grossi sforzi

62 BL 60 BL  3 KI,

30 ST *Qichong*

20 BL

34GB

3SI

Moxa 20BL e *DuMai*





Tutti hanno un handicap



non a tutti si vede

GRAZIE